

Om os (/om-os/52-velkommen-til-sundhedspolitisk-tidsskrift.html) | Kontakt (/om-os/59-kontakt.html) | Annoncer (/om-os/57-annoncer.html) | Betingelser (/om-os/58-privatlivspolitik.html)

Enhver afdeling bør have et forskningsbudget

Skrevet af Jacob Rosenberg og Line Ervolder d. 30. Januar 2019 i kategorien Kommentarer (/meninger/kommentarer.html)

Kommentar



Jacob Rosenberg, professor, overlæge, dr.med., medlem af Regionsrådet i Hovedstaden (LA)

Line Ervolder, sygeplejerske, medlem af Regionsrådet i Hovedstaden (Kon.)

DEBAT: Alle hospitalsafdelinger bør have et forskningsbudget som en procentdel af driften, foreslår professor og overlæge Jacob Rosenberg og sygeplejerske Line Ervolder, som begge er medlem af

regionsrådet i Region Hovedstaden. Det vil det være starten på en proces med udvikling af en forskningstradition, mener de.

Den eneste måde at forbedre patientbehandling på er ved at gennemføre forskning og/eller inddrage forskningsresultater fra udlandet. Begge dele kræver indsigt og tid for det kliniske personale, og det gælder både læger og sygeplejersker. Vi foreslår, at alle hospitalsafdelinger skal definere et forskningsbudget som en procentdel af driften. Det er for patienternes skyld.

I den kliniske hverdag har personalet de fleste steder så travlt, at der ikke er tid til at tænke på udvikling. Og udvikling skal der til, hvis vi skal gøre det bedre for patienterne. Udvikling kommer ikke af sig selv, men kræver, at personalet har tid og ikke mindst forstand på at stille de rigtige spørgsmål og herefter søge svar enten i den videnskabelige litteratur eller ved selv at gennemføre kliniske forskningsprojekter.

Der skal sikres et vist videnskabeligt uddannelsesniveau i de kliniske afdelinger. For sygeplejersker sker det gennem videreuddannelse f.eks. som cand.scient.san, og enkelte gennemfører en ph.d.-uddannelse. Lægerne har fra basisuddannelsen en vis akademisk indsigt, men hvis patientbehandlingen skal forbedres, er basisuddannelsen ikke nok. Mange læger gennemfører en ph.d.-uddannelse, og enkelte skriver disputater. Denne forskertræning er afgørende for at sikre, at patienterne får den bedst mulige behandling.

Vi har i Danmark samlet behandlingen på store sygehuse og typisk med tilknytning til et af universiteterne. Et universitetssygehus skal bedrive behandling/pleje, undervisning og forskning. Det er derfor helt naturligt, at man på de store universitetssygehuse sørger for, at det videnskabeligt uddannede personale, f.eks. læger med ph.d.-uddannelse, får mulighed for at anvende deres færdigheder til at forbedre patientbehandlingen. Det vil indebære allokering af tid til forskning, etablering af støttefunktioner til forskningen som f.eks. hjælp til statistisk, fundraising, forskningsadministration m.v. Sådanne funktioner koster penge og kan derfor rationelt kun bæres af de store sygehuse.

Mange kliniske afdelinger har en god forskningstradition, og fokus for dette indlæg er ikke disse afdelinger. Det handler derimod om de afdelinger, hvor der ikke er tradition eller aktivitet indenfor forskning. Hvis man organiserer det således, at alle afdelinger



0:00 0:30

www.mssagen.dk

Nyt fra Propatienter

Vegetarer og veganere har langt større risiko for knogleskorhed

Arne Astrup: Skal man blive

afholdsmand, eller er et par glas øl eller

vin om ugen fortsat sundt



Synes godt om side

Send bes

15 venner synes godt om dette



skal definere et forskningsbudget, så vil det være starten på en proces med udvikling af en forskningstradition. Det tager tid, og de første forskningsprojekter løser selvfølgelig ikke kræftens gåde, men så kommer man i gang.

Forskning på sygehusene hører i dag formelt til regionerne som hospitalejere. Trods presset økonomi må vi må holde fokus på, at ingen organisation, intet firma, og intet hospital forbedrer kvaliteten, med mindre man bruger tid og penge på det. Enhver privat virksomhed af en vis størrelse har et udviklingsbudget (kaldet R & D), og det skal vores hospitaler selvfølgelig også have.

Like eller del denne artikel



Share

Tweet



Synes godt om 0

Del

0 kommentarer

Sortér efter Ældste



Tilføj en kommentar ...

Plugin til Facebook-kommentarer

Forsiden lige nu

Gode erfaringer med udgående teams til børn og unge ([/nyheder/1758-gode-erfaringer-med-udgaende-teams-til-born-og-unge.html](#))

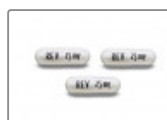
Leverandører valgt til landsdækkende telemedicin projekt ([/nyheder/1756-leverandorer-valgt-til-landsdaekkende-telemedicin-projekt.html](#))



([/nyheder/1765-dybt-frustrerede-patienter-livsvigtig-](#)

[medicin-forsinket-i-halvandet-ar.html](#))

Dybt frustrerede patienter: Livsvigtig medicin forsinket i halvandet år ([/nyheder/1765-dybt-frustrerede-patienter-livsvigtig-medicin-forsinket-i-halvandet-ar.html](#))



([/nyheder/1762-trods-faglig-begejstring-et-ar-om-at-godkende-](#)

[livsvigtig-medicin.html](#))

Trods faglig begejstring: Et år om at godkende livsvigtig medicin ([/nyheder/1762-trods-faglig-begejstring-et-ar-om-at-godkende-livsvigtig-medicin.html](#))

([/nyheder/1761-patientforenings-politiker-mode-har-sat-fokus-pa-tidlig-opsporing-af-](#)